

附件2

2025年广西高职高专分类考试招生联合测试 单独招生考试职业适应性测试试题（样题）

说明：

1. 本测试包括学习能力、语言表达能力、分析推理能力三部分内容。
2. 本测试全部采用标准化试题，共69题，满分300分。
3. 本测试考试时间90分钟。

一、学习能力（本大题共23题，共100分）

（一）选择题：共19小题，每小题4分，共计76分。每小题给出的四个选项中，只有一个选项是正确的，请选出你认为正确的选项并填涂在答题卡相应的位置上。

1. 在垃圾分类中，可回收物主要包括废纸、塑料、玻璃、金属和布料五大类，以下垃圾中属于可回收物的是（ ）。
A. 图书
B. 电池
C. 纸巾
D. 水银温度计
2. 如果要学习秦始皇为什么要修筑万里长城，三国鼎立是指哪三个国家，郑和为什么要下西洋等相关的知识，对学习目标的描述最准确的是（ ）。
A. 学习世界历史知识
B. 学习中国古代历史知识
C. 学习中国传统文化
D. 学习汉代历史知识
3. 我们都听说过“乌鸦喝水”的故事，瓶子的水少，乌鸦就用旁边随处可见的石子放在瓶子里，最后使自己喝到了水。这说明人们在利用有限的资源取得成功的时候，最重要的是要善于（ ）。
A. 学习成功经验
B. 提高工作效率
C. 做好思想准备
D. 运用方法和工具
4. 本题后面列的哪一项应接在“X 0 0 0 0 X X 0 0 0 X X X”的后面。（ ）
A. X 0 X 0
B. 0 0 X
C. 0 X X
D. 0 0
5. 下面关于学习能力的描述，不正确的是（ ）。
A. 学习能力是天性习得，所以学习能力的强弱是由智商决定的
B. 拥有学习能力的人，可以把获取到的准确的知识和信息转化为自身能力
C. 学习能力必须通过一定的学习实践才能形成和发展

D. 学生要通过教师的指导来掌握科学的学习方法，从而提高学习能力

6. 按下列诗词所描写的一年中的节日的先后顺序，排列正确的是（ ）。

①清明时节雨纷纷，路人行人欲断魂

②离别一何久，七度过中秋

③年年端午风兼雨，似为屈原陈昔冤

④爆竹声中一岁除，春风送暖入屠苏

A. ①②③④

B. ④①②③

C. ④①③②

D. ①③②④

7. 进入互联网时代，发电子邮件是不可少的，一般而言，发电子邮件包括以下几个步骤：a. 打开电子信箱；b. 输入发送地址；c. 输入主题；d. 输入信件内容；e. 点击“写邮件”；f. 点击“发送邮件”。正确的步骤是（ ）。

A. a→b→c→d→e→f

B. a→c→d→f→e→b

C. a→e→b→c→d→f

D. b→a→c→d→f→e

8. 人讲举一反三、触类旁通，意思是掌握某种知识后，能把这些知识应用于相似的或有联系的工作岗位及工作任务中去，实现学习的迁移。当然，迁移有正迁移和负迁移之分，下面哪些现象不属于正迁移？（ ）

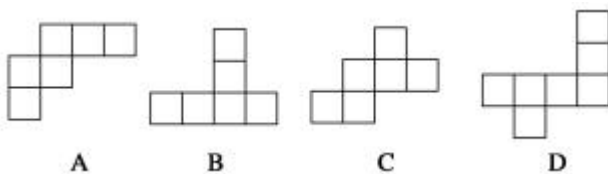
A. 学习钢琴的人再来学习电子琴

B. 学习汉语拼音的人再去学习英语

C. 学习数学的人再去学习经济学

D. 学习英语的人再来学习法语

9. 下列四个平面图形中，每个小四边形皆为正方形，其中可以沿两个正方形的相邻边折叠围成一个正方体的图形的是（ ）。



10. 今天的两天前是星期二，请问明天的往后一天是星期几（ ）。

- A. 星期一 B. 星期二 C. 星期六 D. 星期日

11. ……

12. ……

13. ……

14. ……

15. ……

16. ……

17. ……

18. ……

19. ……

(二) 选择题：共4小题，每小题6分，共计24分。每小题给出的四个选项中，有多项符合题目要求，请选出你认为正确的选项并填涂在答题卡相应的位置上。全部选对得6分，选对但不全的得部分分，不选或有选错的得0分。

20. 寓言是用比喻性的故事寄寓意味深长的道理的文学作品，带有讽刺或劝诫的性质。以下成语中属于寓言故事的是（ ）。

- A. 女娲补天 B. 自相矛盾 C. 亡羊补牢 D. 三顾茅庐

21. 如果想通过获取人文知识来提高人文素养，那么以下书籍中可以选择阅读的是（ ）。

- A. 《三国演义》 B. 《史记》 C. 《乡土中国》 D. 《朝花夕拾》

22. 学生小王利用暑假在一家服装店打工，为了提高业务素质，提高销售水平，他可以学习以下哪些知识（ ）。

- A. 销售技巧 B. 消费心理学 C. 社交礼仪 D. 公共心理学

23. ……

二、语言表达能力（本大题共 23 题，100 分）

(一) 选择题：共19小题，每小题4分，共计76分。每小题给出的四个选项中，只有一个选项是正确的，请选出你认为正确的选项并填涂在答题卡相应的位置上。

1. 在今天的商业世界中，供过于求是普遍现象。为了说服顾客购买自己的产品，大规模竞争就在同类商品的生产企业之间展开了，他们得经常设法向消费者提醒自己产品的名字和优等的质量，这就需要靠广告。

对这段文字概括最恰当的是（ ）。

- A. 广告是商业世界的必然产物
- B. 各商家之间用广告开展竞争
- C. 广告就是要说服顾客买东西
- D. 广告是经济活动中供过于求的产物

2. 给下面语句排序，衔接恰当的一项是（ ）。

①因为较弱的电磁辐射，也会对人的神经系统与心血管系统产生一定的干扰。

②人的大脑和神经会产生微弱的电磁波，当周围电器发出比它强数百万倍的电磁波时，人的神经活动就会受到严重干扰。

③即使在不太强的电磁场环境中工作和生活，人也会受到影响。

④如果长时间处于这种强电磁波的环境中，人会出现头痛、注意力不集中、嗜睡等症状，强电磁辐射会使心血管疾病加重、神经系统功能失调。

- A. ④①②③
- B. ②③①④
- C. ④③②①
- D. ②④③①

3. 牛的可贵之处，即在活着的时候，就不知疲倦地供人役使，死后则把全身献给社会。牛对于社会真是“鞠躬尽瘁，死而后已”。这段话支持了的观点是（ ）。

- A. 牛是不知疲倦的动物
- B. 牛是农民的宝贝
- C. 牛是社会的财富
- D. 牛是奉献精神的象征

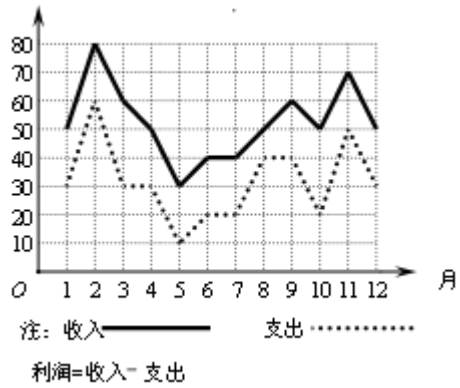
4. 下列各句中，表达得体的是（ ）。

A. 真是事出意外！舍弟太过顽皮，碰碎了您家这么贵重的花瓶，敬请原谅，我们一定照价赔偿。

B. 他的书法龙飞凤舞，引来一片赞叹，但落款却出了差错，一时又无法弥补，只好连声道歉：“献丑，献丑！”

C. 他是最信任的朋友，头脑灵活，处事周到，每次我遇到难题写信垂询，都能得到很有启发的回复。

D. 由于路上堵车非常严重，我赶到约定地点的时候，对方早已恭候多时。



5. 某商场一年中各月份的收入、支出情况的统计如图所示，下列说法中错误的是（ ）。

- A. 2至3月份的收入的变化率与11至12月份的收入的变化率相同
- B. 支出最高值与支出最低值的比是6:1

- C. 利润最高的月份是2月份
- D. 第三季度平均收入为50万元

6.

7.

8.

9.

10.

11.

12.

13.

14.

15.

16.

17.

18.

19.

(二) 选择题：共4小题，每小题6分，共计24分。每小题给出的四个选项中，有多项符合题目要求，请选出你认为正确的选项并填涂在答题卡相应的位置上。全部选对得6分，选对但不全的得部分分，不选或有选错的得0分。

20. 关于以下文学作品语言风格分析正确的是（ ）。

- A. 李白的诗风豪放飘逸，如“飞流直下三千尺，疑是银河落九天”，想象奇特，气势磅礴。

B. 柳永的词多婉约细腻，“今宵酒醒何处？杨柳岸，晓风残月”，情感含蓄，意境凄美。

C. 鲁迅的杂文语言犀利深刻，如“不在沉默中爆发，就在沉默中灭亡”，直刺社会黑暗。

D. 沈从文的《边城》语言具有地方特色（湘西方言特色），华丽夸张，充满诗性。

21. 下列句子表意准确的是（ ）。

- A. 我大约在晚上七点左右能完成作业
- B. 他的年龄大概是十五岁上下
- C. 我肯定明天下午三点会准时到达
- D. 他明确表示愿意参加这次活动

22. ……

23. ……

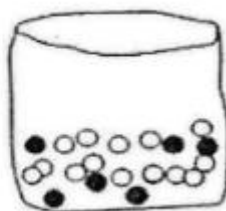
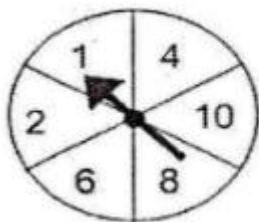
三、分析推理能力（本大题共 23 题，共 100 分）

（一）选择题：共19小题，每小题4分，共计76分。每小题给出的四个选项中，只有一个选项是正确的，请选出你认为正确的选项并填涂在答题卡相应的位置上。

1. 井冈山：红色摇篮，请据此选出逻辑关系最为匹配的一项是（ ）。

- A. 延安：革命圣地
- B. 庐山：瀑布
- C. 华山：险峻
- D. 广西：壮族自治区

2. 商场有一个活动，先旋转转盘指针。如果指针停在奇数的位置，玩家就可以从袋子抽出一个弹珠。转盘和袋子里的弹珠如下图所示，如果抽到黑色的弹珠就能得到奖品，小明试了一次，请问他得到奖品的可能性为何？（ ）

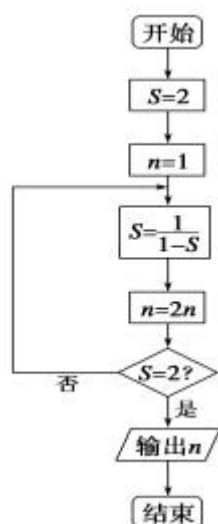


- A. 不可能
- B. 不太可能
- C. 非常可能
- D. 一定可以

3. 有五个学生：甲、乙、丙、丁、戊，他们的学习成绩的关系为：丙没有丁好，甲没有乙好，戊好于丁，而乙不如丙好。请问五位学生成绩从高到低排序是（ ）。

- A. 甲乙丙丁戊 B. 乙戊丁丙甲
C. 丁丙乙甲戊 D. 戊丁丙乙甲

4. 阅读如图所示的程序框图，运行相应的程序，输出的结果是（ ）。



- A. 2 B. 4 C. 8 D. 16

5. 如果生物要生存，就需要进行呼吸运动；乳酸菌是一种生物，可以在无氧条件下生存。根据以上描述，可以推断（ ）。

- A. 有的生物在无氧条件下可以进行呼吸运动
B. 乳酸菌是一种不需要呼吸的生物
C. 乳酸菌在无氧条件下不能呼吸
D. 能在无氧条件下生存的生物为数不多

6. ……

7. ……

8. ……

9. ……

10. ……

11. ……

12. ……

13. ……

14. ……

- 15. ……
- 16. ……
- 17. ……
- 18. ……
- 19. ……

(二) 选择题：共4小题，每小题6分，共计24分。每小题给出的四个选项中，有多项符合题目要求，请选出你认为正确的选项并填涂在答题卡相应的位置上。全部选对得6分，选对但不全的得部分分，不选或有选错的得0分。

20. 甲、乙、丙三人参加了一个知识竞赛。赛后，他们对自己是否获奖进行了如下猜测：

甲说：“我获奖了。”

乙说：“甲没有获奖，丙获奖了。”

丙说：“我和甲都没有获奖。”

当结果公布后，发现他们三人中只有一个人的猜测是对的。请问，下列哪些结论可能正确？（ ）

- A. 甲获奖了
- B. 乙获奖了
- C. 丙获奖了
- D. 没有人获奖

21. 数列：2, 5, 10, 17, ……，下列哪些选项可能是这个数列的一部分？（ ）

- A. 26
- B. 28
- C. 30
- D. 37

22. ……

23. ……